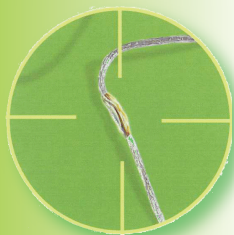


“Winner 2012”

Win in Neuropathy Management



RELATORI

FRANCESCO IAMELE

DIPARTIMENTO DI NEUROSCIENZE, S.C. DI NEUROCHIRURGIA
A.O. OSPEDALE NIGUARDA “CÀ GRANDA” - MILANO

STEFANO JANN

DIPARTIMENTO DI NEUROSCIENZE, U.O. DI NEUROLOGIA E STROKE UNIT
A.O. OSPEDALE NIGUARDA “CÀ GRANDA” - MILANO

SALVATORE SPINATO

DIPARTIMENTO DI NEUROSCIENZE, S.C. DI NEUROCHIRURGIA
A.O. OSPEDALE NIGUARDA “CÀ GRANDA” - MILANO

UMBERTO VALENTINOTTI

STRUTTURA DI CHIRURGIA DELLA MANO E MICROCHIRURGIA
A.O. OSPEDALE NIGUARDA “CÀ GRANDA” - MILANO

SEGRETERIA ORGANIZZATIVA E PROVIDER ECM



Studio A&S s.r.l.

Via BERGAMO, 8 - 20135 MILANO

TEL.: +39 02 5990.2525 - FAX: +39 02 5990.1652

e.mail: neurologia@studioaes.it

www.studioaes.it

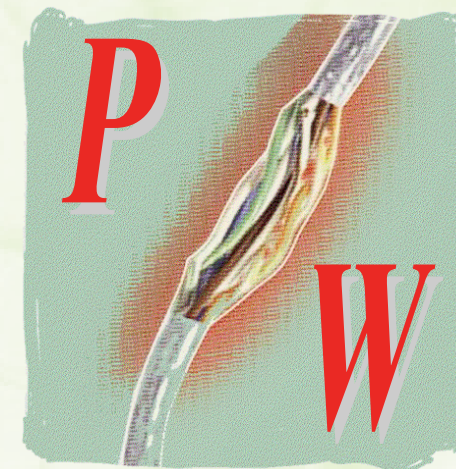
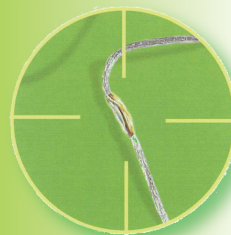
Realizzato con il Contributo Educazionale di



Le ricordiamo che, ai sensi dell' Art. 124, comma quarto del D. Lgs. 219/2006, Ella deve segnalare in anticipo alla Sua Struttura Sanitaria la prevista partecipazione al convegno di cui sopra

“Winner 2012”

Win in Neuropathy Management



**Percorsi diagnostico-terapeutici nelle
radicolopatie e neuropatie compressive.**

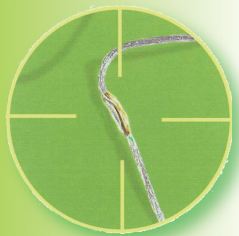
Aula DEA 1

A.O. Ospedale Niguarda “Cà Granda” - Milano

29 settembre 2012

Il Corso è stato inserito nel piano formativo 2012 dello Studio A&S, Provider partecipante al programma nazionale ECM.
Al Corso sono stati attribuiti n. 7,3 crediti formativi ed è riservato a un massimo di 25 Medici di Medicina Generale (Medici di famiglia).

Razionale



Le malattie che colpiscono il SNP sono, sinteticamente, definite “Neuropatie periferiche”. Questo termine indica, quindi, qualsiasi disturbo funzionale o strutturale che coinvolga in maniera diretta o indiretta il SNP. Le neuropatie periferiche rappresentano un problema neurologico frequente e possono manifestarsi clinicamente in maniera variabile in base alla gravità e alla velocità di progressione del processo patologico, alle strutture anatomiche colpite, alla popolazione di neuroni (motori, sensitivi o vegetativi) o di cellule di Schwann affette, al livello del danno periferico e al tipo di meccanismo patogenetico.

La complessità della classificazione delle neuropatie periferiche rende ragione delle difficoltà che lo stesso specialista in Neurologia incontra nel percorso diagnostico di un paziente affetto da neuropatia periferica. Il Medico di Medicina Generale (MMG), a sua volta, deve confrontarsi quotidianamente con le problematiche connesse a tali malattie e governarle. Il primo livello d'intervento si svolge quindi presso l'ambulatorio del MMG ed è pertanto importante delineare le modalità del percorso clinico (diagnostico e terapeutico) da seguire. Lo specialista rappresenta per il MMG il riferimento naturale in ambito extra ospedaliero. Un corso di aggiornamento teorico-pratico che aumenti la conoscenza del MMG sui percorsi diagnostici e terapeutici da seguire nelle neuropatie periferiche è utile a migliorare lo stato di salute dei pazienti, il loro recupero funzionale e l'ottimizzazione dei costi a carico della società e del sistema sanitario. Abbiamo scelto d'approfondire il capitolo delle neuropatie periferiche allo scopo di migliorare la capacità diagnostica del MMG, in considerazione della notevole frequenza con cui negli studi medici si presentano pazienti che lamentano sintomi riferibili ad un possibile danno del SNP, quali: 1) alterazioni della sensibilità soggettive (ad es. dolori o parestesie) o oggettive (ad es. ipoestesia o turbe dell'equilibrio); 2) disturbi di tipo motorio (ad es. paralisi o fascicolazioni); 3) turbe vegetative (ad es. ritenzione o incontinenza urinaria, disfunzione erettile).

Per quanto riguarda le mononeuropatie verranno affrontate le principali forme di lesione traumatica o da intrappolamento di un singolo nervo, analizzando poi gli esami paraclinici da eseguire e la loro tempestività, con particolare attenzione allo studio neurofisiologico (elettromiografia ed elettroencefalografia) la cui informatività dipende dal momento e dalle modalità con cui il test viene eseguito. Verranno inoltre discusse le indicazioni e l'apporto diagnostico fornito da una indagine ecografica o in risonanza magnetica, nonché la terapia medica e, con il chirurgo specialista ortopedico o neurochirurgo, le possibili indicazioni e la programmazione di una terapia chirurgica.

Programma Scientifico

- 09.00 - 09.30** La neuroprotezione
S. Jann
- 09.30 - 10.00** Radicolopatie spinali: sintomatologia
S. Jann
- 10.00 - 10.30** Radicolopatie spinali: percorsi diagnostici
F. Iamele
- 10.30 - 11.00** Radicolopatie spinali: percorsi terapeutici
S. Spinnato
- 11.15 - 11.45** Neuropatie compressive: sintomatologia
S. Jann
- 11.45 - 12.15** Neuropatie compressive: percorsi diagnostici
U. Valentinotti
- 12.15 - 12.45** Neuropatie compressive: percorsi terapeutici
U. Valentinotti
- 12.45 - 13.30** Pranzo di lavoro
- 13.30 - 16.00** Analisi e discussione di casi clinici in diagnosi differenziale
F. Iamele, S. Jann, S. Spinnato, U. Valentinotti
- 16.00 - 16.30** Test di verifica dell'apprendimento

Informazioni generali

Il presente evento è stato inserito nel piano formativo 2012 dello Studio A&S, Provider partecipante al programma nazionale ECM, secondo le disposizioni contenute nel Regolamento Applicativo dei criteri oggettivi di cui all'accordo Stato regioni del 5 Novembre 2009 per l'accreditamento ed ha ottenuto n. 7,3 Crediti Formativi.

Gli attestati di partecipazione verranno rilasciati al termine dei lavori; in caso di partenze anticipate, sarà indicato l'orario e non potranno essere assegnati i Crediti ECM. Ai fini dell'acquisizione dei Crediti Formativi è indispensabile la presenza effettiva al 100% della durata complessiva dei lavori e almeno il 75% delle risposte corrette al questionario di valutazione dell'apprendimento.

La consegna del questionario avverrà dopo la sessione dei casi clinici del sabato pomeriggio.